



SAMSUNG

삼성테크윈

삼성 디지털 화상기 (UF-130ST/SPS-130) 소프트웨어 사용자 가이드



SAMSUNG

SAMSUNG

차례보기

삼성 디지털 화상기 프로그램 설치하기	1
컴퓨터 시스템 요구 사항	1
프로그램 설치하기	2
삼성 디지털 화상기를 PC에 연결하기	2
USB 드라이버 설치하기	3
삼성 디지털 화상기 프로그램 설치하기	6
설치 Q&A	8
내 컴퓨터에서 USB를 지원하는지 어떻게 확인할 수 있나요?	8
USB 드라이버와 삼성 디지털 화상기 프로그램을 어떻게 삭제하나요?	9
 삼성 디지털 화상기 프로그램 실행하기	10
삼성 디지털 화상기 View Panel 화면 익히기	11
삼성 디지털 화상기 Control Panel 화면 익히기	15
삼성 디지털 화상기로 이미지를 캡처/저장/출력하기	17
빠른 저장기능 (Q-SAVE) : 단축키 [F2]	20
삼성 디지털 화상기 TWAIN Driver 사용하기	21
이미지 스캔	23
프로그램 단축키	24
 삼성 디지털 화상기 동영상 캡처 프로그램 사용하기	25
 문제 해결하기	29

삼성 디지털 화상기 프로그램 설치하기

삼성 디지털 화상기는 컴퓨터와 연결하여 렌즈를 통해 입력되는 화상 이미지를 그림 파일로 저장하거나 프린터로 인쇄할 수 있으며 컴퓨터에서 디지털 화상기를 조정할 수도 있습니다.

제품과 함께 제공된 USB 케이블로 컴퓨터와 디지털 화상기를 연결한 후 제공된 CD로 USB 드라이버와 삼성 디지털 화상기 프로그램을 설치하면 됩니다.

컴퓨터 시스템 요구 사항

- CPU : 펜티엄 4 1GHz이상 (펜티엄 4 1.3GHz 이상 권장)
(AVICapture의 경우 펜티엄 4 2GHz 이상 권장, 특히 캡처 작업시에는 다른 프로그램 등의 실행은 최소한으로 줄여주시기 바랍니다. 프로그램의 실행으로 화면의 프레임이 손실될 수 있습니다.)
- Windows 2000 이상
- 지원 윈도우 목록 : Windows 2000/Windows XP/Windows Vista
- RAM : 256MB 이상 (512MB이상 권장)
- USB2.0 지원 포트
- 65,536 컬러이상의 XGA(1024x768)해상도를 지원하는 그래픽 카드
- Video RAM 256MB이상 권장
- SXGA해상도 이상 권장
- CD-ROM 드라이브

✓ 일러두기

- PCI / PCMCIA 타입의 USB2.0 카드를 장착한 PC에서는 디지털 화상기의 USB 2.0 모드 성능이 제대로 나지 않을 수 있습니다.

프로그램 설치하기

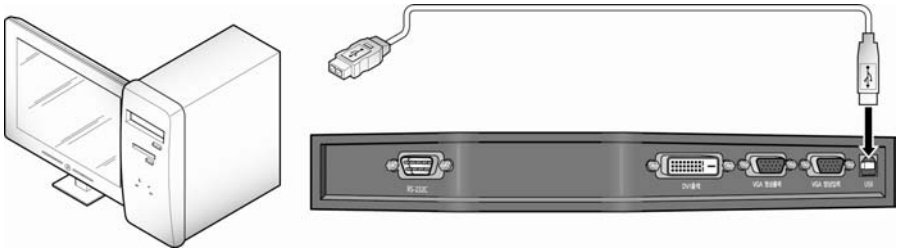
다음의 순서대로 설치하세요.

1. 제품과 함께 제공된 USB 케이블로 컴퓨터와 디지털 화상기를 연결한 후 제공된 CD로 USB 드라이버와 삼성 디지털 화상기 프로그램을 설치하면 됩니다.
2. USB 드라이버를 설치합니다. (자세한 방법은 3페이지를 참조하세요.)
3. 삼성 디지털 화상기 프로그램을 설치합니다. (자세한 방법은 6페이지를 참조하세요.)

삼성 디지털 화상기를 PC에 연결하기

USB 케이블을 컴퓨터의 USB 포트와 디지털 화상기의 USB 포트에 각각 연결하세요.

전원 케이블을 연결한 후 전원을 켜십시오.



✓ 주의사항

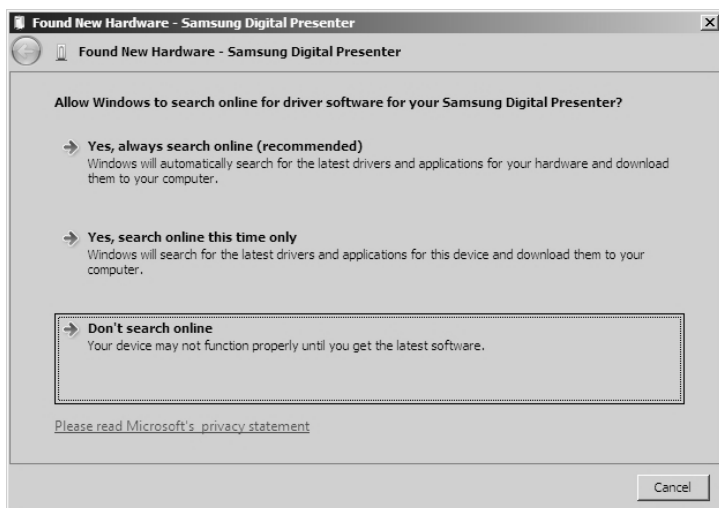
- USB 케이블은 컴퓨터의 메인보드에 장착된 USB 포트로 연결하길 권장합니다. (확장 전면 포트나 무전원 USB 허브 사용시 제조사 컴퓨터에 따라 문제가 발생할 수 있습니다.)
장치나 PC간의 USB 케이블은 반드시 4.0m 이내로 사용하세요.

USB 드라이버 설치하기

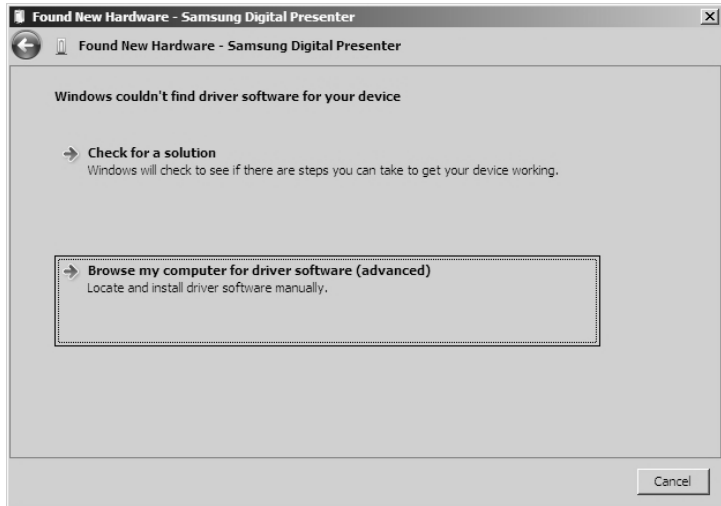
1. 디지털 화상기가 바르게 연결되고 전원이 켜지면 하드웨어 추가 마법사 화면이 나타납니다. (Windows Vista 영문의 경우입니다.)



2. 첫번째 옵션을 고르고 나면, 온라인으로 장치 관련 업데이트를 할 것이냐고 물어옵니다. 이때 오프라인으로 업데이트하겠다는 항목을 선택합니다.



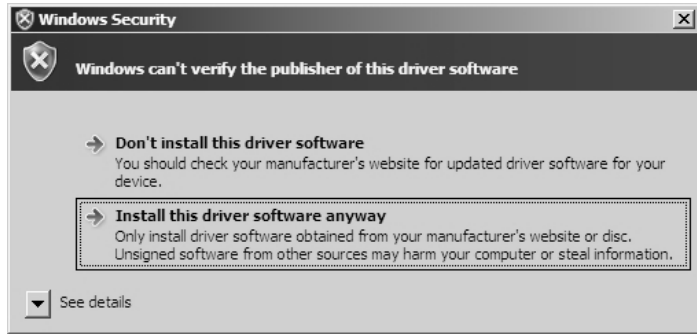
3. 나의 컴퓨터에서 드라이버 소프트웨어 찾기를 클릭합니다.



4. 디지털 화상기 프로그램 CD를 PC에 삽입하고 새 하드웨어 추가 마법사에서 CD를 선택한 후, 검색할 위치 지정에는 CD-ROM 위치를 입력 후 다음을 클릭하세요.



5. 검색할 위치지정 이후에 인스톨과정에서 디바이스드라이버에 대한 내용이 나오며, 계속 인스톨을 진행할 것인지 물어옵니다. 그때 인스톨을 취소하지 말고 계속 진행합니다.

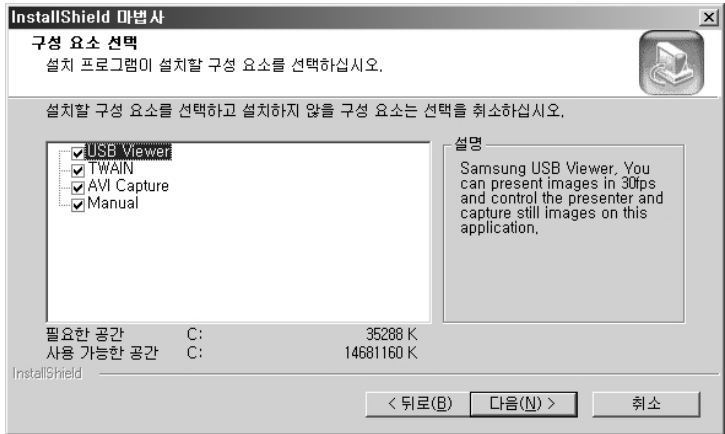


6. 다음을 클릭하고, 마지막으로 마침을 누르면 삼성 디지털 화상기에 필요한 USB 드라이버가 설치됩니다.

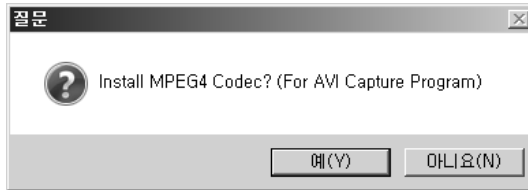


삼성 디지털 화상기 프로그램 설치하기

1. CD 삽입 후 Autorun으로 실행되는 프로그램에서 한국어를 선택하시고, Install Viewer를 선택합니다.
2. InstallShield 마법사 윈도우가 뜨면 [다음] 버튼을 클릭합니다.
3. 사용자 설치를 통해 필요한 구성 요소만 선택하여 설치할 수 있습니다.



4. 동영상 캡처 시 압축을 위해서 MPEG-4 코덱을 설치할 것임을 물어봅니다. 설치하지 않으면 동영상 캡처 시 압축을 할 수 없습니다. 설치를 권장합니다.



5. 설치가 완료되면 아래와 같은 문구의 다이얼로그가 나타납니다.



동영상 캡처 프로그램은 [시작] -> [프로그램] -> [Samsung USB Viewer] -> [Samsung AVI Capture] 바로가기를 클릭하면 실행됩니다.

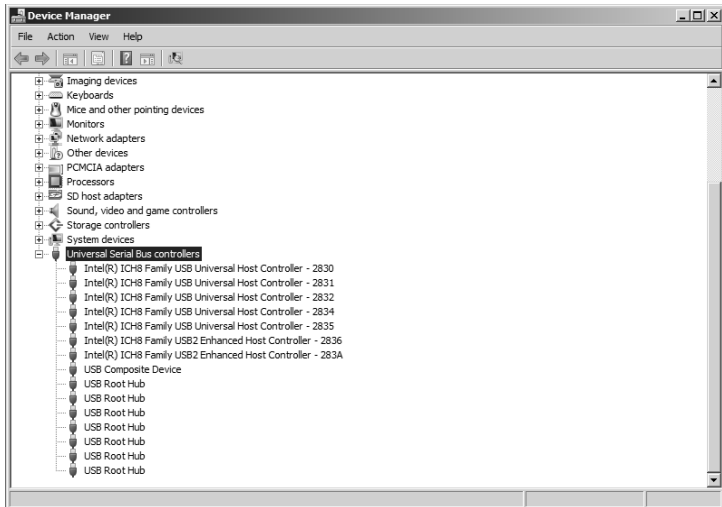
6. 디지털 화상기 프로그램 설치 과정을 모두 마치면, 설치가 완료된 것입니다.
윈도우 바탕화면에 삼성 디지털 화상기 바로가기가 생성되면 [시작] 메뉴에도 프로그램 바로가기와 소프트웨어 매뉴얼의 바로가기가 설치됩니다.



설치 Q&A

내 컴퓨터에서 USB를 지원하는지 어떻게 확인할 수 있나요?

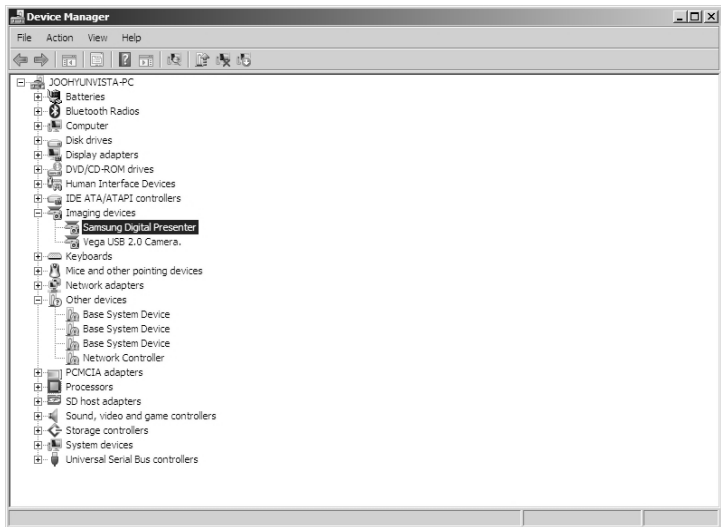
1. Windows Vista 영문 기준으로 알려드립니다.
다른 윈도우 버전에서는 다른 방법으로 장치관리자를 확인하시기 바랍니다.
2. Windows Vista 영문의 [제어판] → [시스템] → [장치관리자]를 선택합니다.
3. 아래의 그림과 같이 Universal Serial Bus Controllers에 USB ROOT HUB등이 나타나면 USB를 바르게 지원하고 있는 상태입니다
4. 아래의 그림과 같이 USB2 Enhanced Host Controller 등이 나타나면 USB2.0을 지원하는 경우입니다.



USB 드라이버와 삼성 디지털 화상기 프로그램을 어떻게 삭제하나요?

USB 드라이버 삭제하는 방법:

1. Windows Vista를 기준으로 알려드립니다. 다른 윈도우 버전에서는 다른 방법으로 장치관리자를 확인하시기 바랍니다.
 2. Windows Vista의 [제어판] → [시스템] → [장치관리자]를 선택합니다.
 3. [이미징 장치] 항목 앞에 (+) 표시를 클릭하여 리스트가 나타나게 하세요.
 4. 설치되어 있는 삼성 디지털 화상기 모델명을 선택한 후 제거를 클릭하면 삭제가 시작됩니다.
- 이후 화면의 지시에 따라 삭제하세요.



삼성 디지털 화상기 프로그램 삭제하는 방법:

1. [제어판] → [프로그램 추가/제거] 리스트에서 “Samsung USB Viewer” 선택한 후 [추가/제거]를 클릭하면 삭제 혹은 복구가 시작됩니다. 화면의 지시에 따라 삭제하세요.
2. 삼성 디지털 화상기 프로그램 설치방법과 동일하게 CD에서 프로그램 설치를 실행하세요. 화면의 지시에 따라 진행하면 삭제 혹은 복구 메뉴가 나타납니다.

삼성 디지털 화상기 프로그램 실행하기

1. 삼성 디지털 화상기와 PC에 전원을 켜세요.
2. 윈도우 바탕화면에서 'Samsung USB Viewer' 아이콘을 더블클릭 하거나, 윈도우에서 [시작] → [프로그램] → [Samsung USB Viewer] → [Samsung USB Viewer]를 차례로 선택합니다.
3. View Panel과 Control Panel로 구성된 디지털 화상기 프로그램이 실행됩니다.
4. View Panel에는 디지털 화상기 렌즈에 입력되고 있는 영상이 나타나며, Control Panel로 View Panel에 나오는 영상을 제어할 수 있습니다.

✓ 일러두기

- 프로그램이 실행되지 않으면 전원이 제대로 켜져 있는지, USB 케이블과 PC 연결이 바르게 되어 있는지 확인하세요.
- 전체화면 모드와 1:1 비율 모드는 디스플레이 설정에 따라 1280x960 또는 1280x720 해상도 영상으로 최적화되어 나타납니다.
- 사용자 PC 모니터 해상도가 최적 해상도 이하인 경우에는 프로그램이 실행되지 않습니다.(각각의 디스플레이 설정에 따라 너비 1024, 높이 720 이상의 해상도가 필요함)
디스플레이 등록정보 화면을 열어 해상도를 너비 1024, 높이 720 이상을 선택해 보세요.

✓ 주의사항

- 디지털 화상기 프로그램, TWAIN DRIVER를 이용하여 영상재생 / 캡처 / 저장 / 출력 기능을 사용하는 중에 디지털 화상기의 전원을 끄거나 USB 케이블을 제거하지 마십시오.
디지털 화상기와 PC의 고장원인이 됩니다.

삼성 디지털 화상기 View Panel 화면 익히기



1

View Area

이 부분에 디지털 화상기의 렌즈에 입력되고 있는 화상의 이미지가 나타납니다.

Control Panel을 조작(전 기능)하거나, **View Panel**을 통해 간단한 기능을 조작 할 수 있습니다. 또한 디지털 화상기의 조작판 또는 리모콘을 이용해 조절한 결과를 이 화면을 통해 확인할 수 있습니다.

View Panel 버튼

**종료 버튼**

프로그램을 종료합니다.

**전체 화면 모드**

전체 화면으로 전환됩니다. 디지털 화상기의 설정 해상도에 따라 1280x960 또는 1280x720 사이즈의 영상을 1:1비율, 입력영상해상도 비율(4:3 1280x960 해상도의 경우, 16:9 1280x720 해상도의 경우)로 2가지의 경우로 영상이 확장되어집니다. (지원해상도보다 낮을 경우에는 센터스컬, 입력해상도 비율 2가지로 화면이 줄어 최대해상도를 보이게됩니다.) 화면의 전체가 영상으로 전환되며, 뷰판넬은 없어지고, Control Panel로 동작이 가능합니다.(1280x960 또는 1280x720보다 큰 해상도에서 권장, 단축키 : [Alt +Enter])

**1:1 비율 모드**

1280x960 또는 1280x720의 화면으로 View Panel이 확장되며 영상도 확장되어집니다. 1:1 영상모드로 디지털 화상기에서 입력되어지는 영상과 같은 비율을 유지하게 됩니다. 다시 한번 누르게 되면 다시 Half 영상으로 돌아오게 됩니다. (각각 해상도의 입력해상도인 1280x960/1280x720보다 저해상도인 모니터에서는 동작하지 않습니다.)

**옵션**

영상과 관련된 옵션을 조정할 수 있습니다.

(자세한 내용은 13페이지 옵션다이얼로그를 참조하세요)

**최소화**

뷰판넬을 최소화시켜 윈도우 화면상에 보이지 않게 합니다. 프로그램은 종료되지 않습니다.

**제품관련**

제품에 대한 정보를 보여줍니다.

**확대/축소**

Wide/Tele기능으로 화면에 나타난 화상의 크기를 확대/축소합니다.

**자동초점**

자동초점기능을 수행합니다.

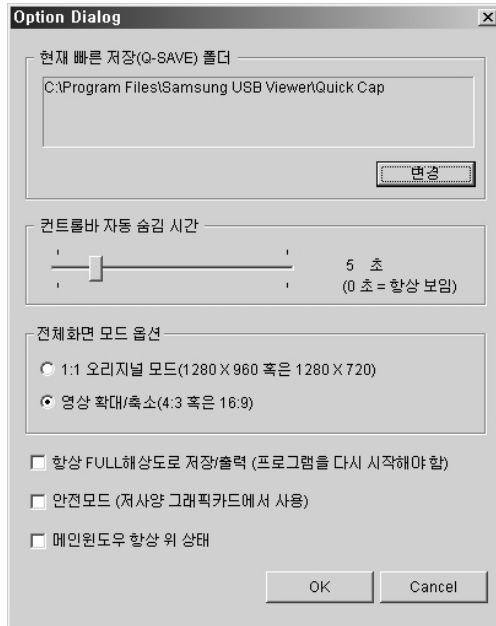
**Q-SAVE(빠른 이미지저장)**

빠른 이미지 저장 기능을 수행합니다.(단축키 : [F2])

(자세한 내용은 20페이지를 참조하세요.)

**CONTROL PANEL**

숨어있는 Control Panel 윈도우를 다시 활성화시킵니다.



1) 빠른 저장 폴더 선택

Q-SAVE 버튼 혹은 단축키 **[F2]**를 통해 빠른 저장이 된 이미지를 저장하는 폴더를 변경할 수 있습니다. (빠른 저장에 대한 자세한 사항은 20페이지를 참고 하세요.)

2) 컨트롤바 자동 숨김 시간

전체모드로 전환 되었을 때, 컨트롤바의 사라짐 시간을 조절합니다. 기본값은 5초로 설정되어 있으며 0~30초까지 선택 가능합니다. 0초로 선택하면 컨트롤바가 사라지지 않습니다.

3) 항상 최고 해상도로 저장/출력

View Panel에 보여지고 있는 영상크기와 상관없이 항상 최대사이즈(**1280x960** 혹은 **1280x720**)로 저장/빠른 저장/출력이 되게 설정하는 기능입니다. 미리 보기는 작은 사이즈로, 저장/출력은 최대 사이즈로 수행합니다

4) 안전모드

일부 저사양 컴퓨터 (**DVMT** 타입 그래픽카드 장착)에서 **USB** 영상재생에 문제가 있을 경우 사용합니다. 화면 갱신속도가 저하됩니다. (**10 frame/sec** 이하로 동작)

5) 전체화면 모드 옵션

전체화면 모드로 전환할 때 입력영상과 동일한 비율로 변환되는 1:1 오리지널 모드와, 영상을 4:3(1280x960)이나 16:9(1280x720)의 비율로 전환하도록 하는 영상 확대/축소 모드의 2가지 옵션을 설정할 수 있습니다. 이 변환 비율은 저해상도 모니터에서도 동일하게 적용됩니다.

[1:1 오리지널 모드(저해상도 시 센터크롭), 영상 확대/축소(비율에 맞추어 화면에 적용됩니다.)]

6) 최상위모드

항상 뷰판넬 창을 최상위에 위치하도록 합니다.

✓ **알아두세요**

- [항상 최고 해상도로 저장/출력] 옵션 기능 설정 후 반드시 디지털 화상기 프로그램을 종료하였다가 다시 시작하여야 기능이 적용됩니다.
- 저해상도 모니터에서 전체화면 모드 사용시 영상 확대/축소 옵션을 선택하면, 화면의 왜곡 및 열화가 생깁니다. 이를 원하지 않으시면 1:1 오리지널 모드 옵션을 선택하세요.
- UF-130ST의 경우 모드를 전환하면 프로그램이 종료됩니다.
- Viewer 프로그램 사용 중에 모니터의 해상도를 변경하시면 프로그램을 종료한 후에 재실행 해 주시기 바랍니다. 전체화면 모드와 1:1 비율모드가 정상적으로 작동하지 않을 수 있습니다.

삼성 디지털 화상기 Control Panel 화면 익히기

삼성 디지털 화상기 프로그램에서 디지털 화상기를 제어하여 입력된 화상이미지를 변경할 수 있으며 현재의 이미지를 캡처하여 파일로 저장하거나 프린터로 인쇄할 수 있습니다.



1. Control Panel을 통해 디지털 화상기를 제어하고, 영상을 캡처 / 저장 / 프린트 할 수 있습니다.
2. Control Panel의 버튼들은 디지털 화상기의 조작판이나 리모컨에 있는 버튼과 동일한 기능을 가진 것으로 자세한 사용 방법은 디지털 화상기의 사용자 설명서를 참조하세요.

1



- Wide/Tele : 화면에 나타난 화상의 크기를 축소/확대 합니다.
- Br-/Br+ : 조리개를 열거나 닫아 화면밝기를 조절합니다.
- B-/B+ : 화면의 색상(청색)을 조절합니다.
- R-/R+ : 화면의 색상(적색)을 조절합니다.

2



- AF : 자동초점기능을 수행합니다.
- AWC : 자동색조정기능을 수행합니다.
- Near/Far : 포커스를 맞춥니다.

3



- Aper(Aperture) : 버튼을 누를때마다 Image Mode / Text Mode 로 변환합니다.
- Ext.(External) : 버튼을 누를때마다 디지털 화상기의 내부 영상 / 외부기기에서 입력된 영상을 변환합니다. 외부기기에서 입력된 영상은 View Panel 에는 보이지 않습니다.
- LAMP : 조명을 켜고 끕니다.
- Freeze : 버튼을 누르면 Freeze 상태가 토글됩니다. 화면을 멈추고, 푸는 기능입니다. (UF-130ST 에서는 USB 로 출력되는 영상은 화면이 멈추지 않습니다. 모니터에 연결된 VGA 혹은 DVI 영상만 화면이 멈춥니다.)

4



- **Psav(Preset Save)** : 원하는 번호 버튼을 눌러 사용자에게 의해 변경된 상태값(확대/축소, 초점, 밝기, 색조정) 등을 저장할 수 있습니다.(1~4 번)
- **Pexe(Preset Execution)** : 원하는 번호 버튼을 눌러 사용자에게 의해 저장된 상태값(확대/축소, 초점, 밝기, 색조정)등을 실행시킵니다.(1~4 번)

5



- **기능상태**
현재 세트의 **Control** 기능 중 **Freeze, Aperture, Int/Ext, Lamp** 기능의 상태를 나타냅니다.

6



- **AVICapture** : Samsung AVI Capture 프로그램으로 전환됩니다. 동영상을 녹화할 경우 사용됩니다.
- **ACTIVATE** : 디지털 화상기가 싱글모드로 실행되어진 경우에(모드에 관한 설명은 제품설명서 참조) **Live Viewer** 가 실행되지 않으면 **USB Viewer** 의 기능버튼들은 비활성화가 되며, **Activate** 버튼이 활성화 됩니다. 이 때 **Activate** 버튼을 누르면 **Live Viewer** 가 실행되고, **USB Viewer** 의 비활성되어 있던 기능 버튼들이 활성화가 됩니다. (SPS-130 에서만 가능한 기능)

삼성 디지털 화상기로 이미지를 캡처/저장/출력하기

현재 상태의 이미지를 캡처하여 Windows BITMAP 혹은 JPEG Format으로 PC 하드디스크나 이동식 메모리 등에 저장할 수 있으며, 컴퓨터에 연결된 프린터기로 출력할 수 있습니다.

7



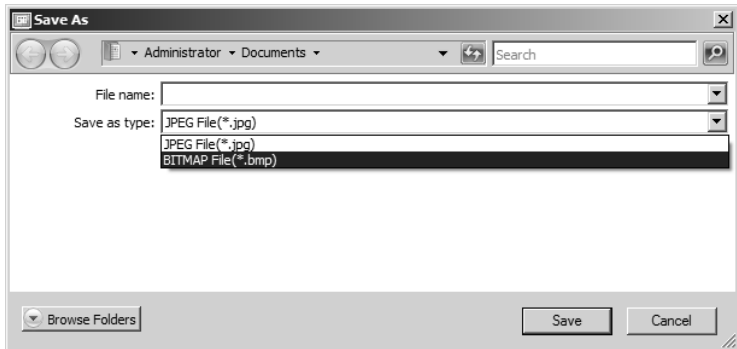
1. View Panel을 통해 디지털 화상기의 영상이 PC 화면에 표시됩니다. 현재 화상을 저장/ 출력하고자 하면 [Capture] 버튼을 누릅니다.



2. Capture가 완료가 되면, [Save] / [Print] 버튼이 활성화 됩니다.

이미지 저장

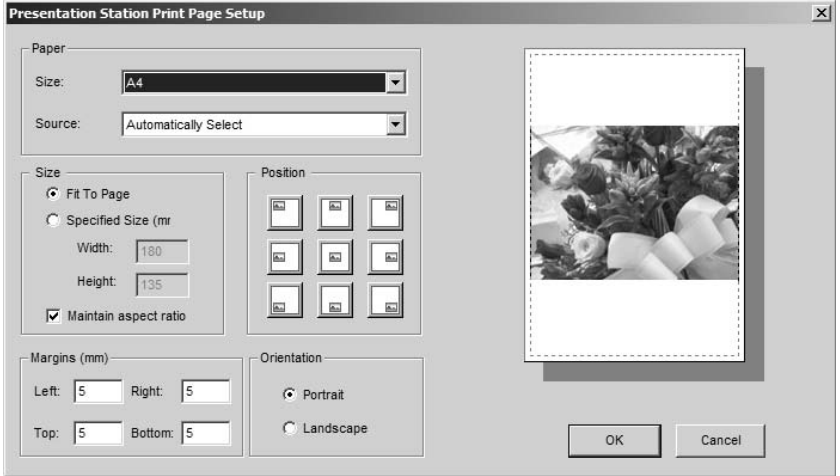
1. Capture된 상태에서 이미지를 저장하기 위하여 [Save] 버튼을 누르세요.
2. 파일경로, 파일명, 파일타입(bmp / jpg)을 모두 선택한 후 [저장] 버튼을 누르세요.



3. 저장이 모두 끝나면 [Release] 버튼을 클릭하여 캡처 상태를 해제하세요.

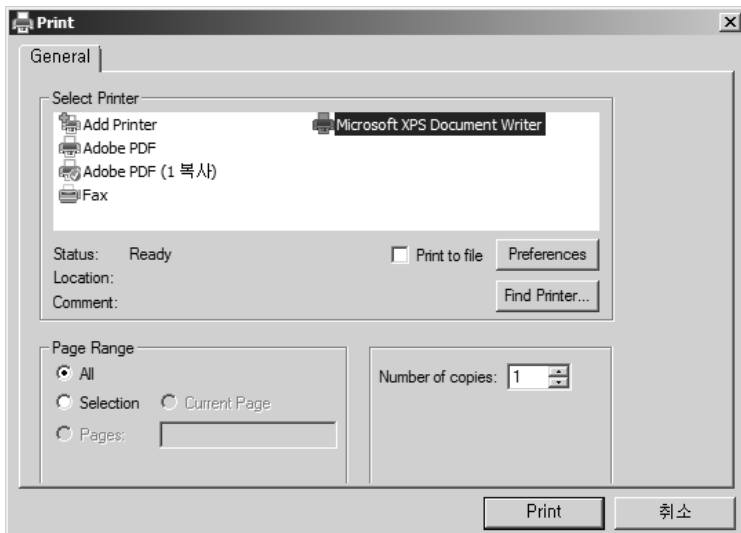
이미지 출력

1. Capture된 상태에서 이미지를 출력하기 위하여 [Print] 버튼을 누르시면 Page Setup 대화상자가 열립니다.
2. 용지 사이즈 / 출력 위치 / 출력 크기 / 용지 방향 등을 선택 후 [OK] 버튼을 누르시면 사용자 PC에 설치된 프린터를 선택할 수 있는 Print Setup 대화상자가 열립니다.



- **Fit to Page** : 용지 크기에 이미지를 맞춥니다.
- **Specified Size** : 사용자가 출력 이미지의 사이즈를 지정합니다. (단위 : mm)
- **Maintain aspect ratio** : 이미지의 가로/세로 비율을 유지합니다.
- **Position** : 이미지의 위치를 지정합니다.
- **Margins** : 용지의 상하좌우 여백을 지정합니다.
- **Orientation** : 인쇄 방향을 종/횡으로 변경합니다.

3. 출력을 원하는 프린터를 선택한 후 [인쇄] 버튼을 누르면 출력이 됩니다.
4. 인쇄가 모두 끝나면 [Release] 버튼을 눌러 캡처 상태를 해제하세요.



✓ 알아두세요

- 디지털 화상기 프로그램의 저장/출력 사이즈는 기본적으로 **View Panel**에서 재생되고 있는 영상 사이즈로 설정됩니다. 이를 변경하고 싶으면, [옵션] 다이얼로그의 [항상 최고 해상도로 저장/출력] 옵션을 이용하면, **View Panel**의 영상 사이즈보다 큰 **Full** 사이즈의 영상을 저장/출력할 수 있습니다.

빠른 저장기능 (Q-SAVE) : 단축키 [F2]

버튼이나 단축키를 이용하여, 현재 재생되고 있는 영상을 빠르게 저장할 수 있습니다.

저장된 이미지가 보관되어 있는 폴더는 옵션 다이얼로그를 통해 사용자가 지정할 수 있습니다. (기본 폴더는 디지털 화상기가 설치된 폴더 + QuickCap입니다.)

사용방법

1. View Panel을 통해 디지털 화상기의 영상이 PC 화면에 표시되는 도중에, 빠르게 저장을 하고자 한다면, [Q-SAVE] 버튼 혹은 [F2] 단축키를 누릅니다.
2. 프로그램이 설치된 디렉토리 하위에 QuickCap이란 폴더에 JPEG Format으로 이미지가 저장됩니다. (ex> C:\Program Files\Samsung USBViewer\QuickCap), 혹은 사용자가 지정한 폴더에 저장됩니다.
3. 저장되는 파일의 이름은 사용자가 임의로 지정할 수 없으며, 현재 시각을 참고로 하여 YYYYMMDD_HHMMSS.jpg 형태로 저장이 됩니다.
(ex> 캡처 시간이 2008년06월30일 15:23:40 → 20080630_152340.jpg)

✓ 일러두기

- 화면이 캡처 상태일 경우 빠른 저장 기능이 작동하지 않습니다.
- 기본값은 View Panel에 재생되고 있는 영상 사이즈로 저장이 됩니다. 옵션 다이얼로그에서 [향상 최고 해상도로 저장/출력]을 선택하였다면 FULL 사이즈로 저장됩니다.
- 1:1화면 비율/전체화면 모드에서는 단축키 [F2]로만 작동 가능합니다.
- 1초에 2회 이상 Q-SAVE 기능을 수행할 경우 마지막에 저장된 이미지만 하드디스크에 남게 됩니다.

삼성 디지털 화상기 TWAIN Driver 사용하기

1. 디지털 화상기 TWAIN Driver를 사용하려면, 다음과 같은 시스템 요구사항을 충족해야 합니다.
 - 디지털 화상기 USB 디바이스 드라이버
(3페이지, USB 드라이버 설치하기 참고)
 - TWAIN 1.6 이상을 지원하는 그래픽 응용 프로그램 (예: 포토샵, ACDSEE 등)
 - ※ TWAIN Driver의 구동을 위하여는 반드시 USB 디바이스 드라이버가 먼저 설치되어야 합니다. TWAIN Driver 만으로는 장치를 연결할 수 없습니다.
2. 디지털 화상기 TWAIN Driver 설치
 - 삼성 디지털 화상기 프로그램 설치하기 참조(6페이지)
 - 사용자 설치 및 최소설치를 통해 TWAIN Driver가 설치 되어있지 않다면 다시 TWAIN Driver 부분을 설치해야 합니다.
3. 그래픽 응용 프로그램에서 TWAIN 드라이버를 선택합니다.
 - 1) Adobe사의 Photoshop의 경우
[File] → [Import]의 [Samsung Presenter TWAIN Data Source] 메뉴를 선택합니다.
 - 2) JASC사의 페인트샵프로의 경우
[File] → [Import] → [TWAIN] → [Select Source]로 가서 Samsung Presenter TWAIN을 선택한 후 [File] → [Import] → [TWAIN] → [Acquire...]메뉴를 선택합니다.
 - 3) Microsoft Office의 경우
[삽입] → [그림] → [스캐너 또는 카메라]를 선택합니다.
Samsung Presenter TWAIN을 선택하고, 반드시 [사용자 지정 삽입(C)] 버튼을 누릅니다.
 - 4) 그외 TWAIN Driver를 지원하는 응용프로그램을 사용할 경우 해당 응용프로그램의 매뉴얼을 참고하세요.
4. 디지털 화상기 TWAIN Driver를 통해 이미지를 스캔합니다.
TWAIN Driver는 디지털 화상기 USB 프로그램과 기본적인 기능이 동일합니다.
TWAIN 기능을 제외한 다른 기능들의 설명은 USB 프로그램 기능 설명인 15페이지를 참고하세요.

✓ 알아두세요.

- 디지털 화상기 TWAIN Driver에서는 HALF(640x480 또는 640x360) 사이즈의 미리보기 상태에서 FULL(1280x960 또는 1280x720) 사이즈의 영상을 캡처/스캔할 수 있습니다.

✓ 주의 사항

- 디지털 화상기의 TWAIN Driver는 Q-SAVE 기능을 지원하지 않습니다.
- 일부 그래픽 소프트웨어는 TWAIN 부분에 문제점(버그)을 가지고 있어, 스캔 작업시 오류가 발생할 수도 있습니다.
그래픽 소프트웨어는 항상 최신 업데이트 파일을 설치하여 사용하기 바랍니다.

이미지 스캔



1. View Panel을 통해 디지털 화상기의 영상이 PC 화면에 표시됩니다.
캡처할 때의 이미지 사이즈는 기본 모드에서는 640x480 또는 640x360의 크기로, 1:1 비율 모드 또는 전체화면 모드에서는 1280x960 또는 1280x720의 크기로 결정됩니다.
2. 사이즈를 선택하였으면, 이를 스캔하기 위하여 [Capture] 버튼을 누릅니다.



3. [Capture]가 완료가 되면, [SCAN] 버튼이 활성화 되며, 활성화 된 버튼을 누르면 그래픽 응용 프로그램으로 캡처된 영상이 전송됩니다.
4. 지속적으로 이미지를 스캔 받을 수 있도록 영상만 전송하고 프로그램을 계속 유지 시키는 프로그램이 있습니다. 이에 대한 자세한 사항은 해당 프로그램 사용설명서를 참고하세요.

✓ 알아두세요

- 1:1 비율 모드(1280x960 또는 1280x720) / 전체 화면 모드 상태에서는 FULL (1280x960 또는 1280x720) 사이즈 영상의 스캐닝만을 지원합니다.
1:1 비율 모드 및 전체 화면 모드 미리보기 상태에서 HALF(640x480 또는 640x360) 사이즈의 영상을 스캐닝할 수 없습니다.

프로그램 단축키

단축키	단축키 설명	비고
[Alt + Enter]	일반 윈도우에서 전체 화면으로 전환합니다.	
[ESC]	[영상 재생중인 경우] 일반화면(Window View)의 Half Size 영상으로 복귀합니다.	
	[영상 캡처중인 경우] 캡처중인 영상이 Release됩니다.	
[F2]	빠른 저장기능을 수행합니다. 이미지가 저장되는 위치는 사용자가 지정하여 선택할 수 있습니다. (20페이지 참고) 빠른 이미지 저장 기능이 수행되는 동안 다른 모든 기능들은 잠시 비활성화 됩니다.	
[Alt + F4]	프로그램을 종료합니다.	

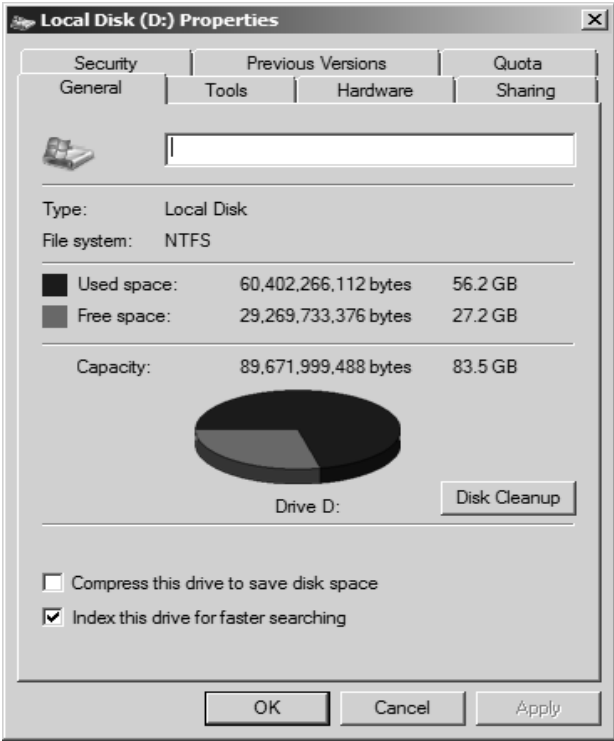
삼성 디지털 화상기 동영상 캡처 프로그램 사용하기

동영상 캡처 프로그램을 통해 디지털 화상기로부터 들어오는 640x480 또는 640x360 사이즈의 영상을 캡처할 수 있습니다.

1. 디지털 화상기와 PC의 전원을 켜고 USB 케이블로 연결합니다.
2. 윈도우의 [시작] → [프로그램] → [Samsung USB Viewer] → [Samsung AVI Capture] 바로 가기를 선택하여 클릭하면 실행됩니다.
3. 디지털 화상기 동영상 프로그램은 Windows 2000/XP/Vista 이상의 OS환경을 필요로 합니다.



[주의] FAT32 시스템의 경우 파일 한 개당 최대 용량이 4GB로 제한됩니다. 이를 확인하는 방법은 [내컴퓨터] → [하드디스크] → [속성]을 보시면 알 수 있습니다.



한 파일에 4GB 이상을 기록하기 위해서는 파일시스템을 NTFS로 포맷하거나 변환하시기 바랍니다. (Format, Convert 명령문에 대한 기술지원은 전문가의 지원을 받으시기 바랍니다.)

File System	FAT32	NTFS
Maximum File Size	4GB	제한 없음
미압축 시 연속저장 가능 시간	약 6분	제한 없음
Xvid코덱으로 고품질 압축 시 연속 저장가능 시간	약 12시간	제한 없음

※ NTFS의 '제한 없음'은 남아있는 하드디스크 용량까지를 의미함.

4. 기능설명

(1) 동영상 캡처 시간 제한 설정

타이머를 이용하여 일정 시간만큼 동영상을 캡처 할 수 있으며, 분단위 시간을 입력할 수 있습니다. 또한, 입력한 시간에 따라 압축/비압축 모드에 따른 예상 용량을 표시합니다.

✓ 일러두기

- 최종 캡처된 파일의 용량은 디지털 화상기로부터 들어오는 영상의 움직임 양에 따라, 그리고 캡처 중 프레임 손실 여부에 따라 예상 용량과 다소 차이가 날 수 있습니다.

(2) 압축 모드 설정

영상

1> 압축하지 않음:

- 캡처된 영상을 압축하지 않고 저장합니다.
- 화질의 손실이 없이 가장 깨끗한 영상을 캡처할 수 있습니다.
- 사용자 PC의 HDD 속도가 낮은 경우 프레임 손실이 자주 일어날 수 있습니다.

2> 압축 (Xvid)

- 캡처된 영상을 Xvid 코덱을 이용하여 압축, 저장합니다.
- 움직임이 많은 영상이거나, 고화질의 영상을 저장하고자 할 때 선택합니다.

음성

1> 압축하지 않음:

- 캡처된 음성을 압축하지 않고 저장합니다.
- 음질의 손실이 없습니다.

2> 압축 (ADPCM)

- 음성부분을 MS에서 제공하는 ADPCM을 이용하여 압축 저장합니다.

✓ 일러두기

- 동영상 압축 저장 시 사용자 PC의 CPU 속도가 낮은 경우 프레임 손실이 자주 일어날 수 있으며, 재생 시간이 일치하지 않을 수 있습니다.

(3) 뷰어(U)

Samsung USB Viewer 프로그램이 실행됩니다.

(4) 캡처 상태 표시기 (Status)

동영상 캡처가 시작되면 빨간색으로 점등되며, 하단에 캡처되고 있는 시간이 표시됩니다.

(5) 이미지 180도 회전

디지털 화상기의 렌즈 위치에 따라 거꾸로 뒤집힌 영상이 들어올 수 있습니다. 이때, 이미지를 180도 회전시켜 정방향의 영상을 캡처할 수 있습니다. 시스템 사양이 낮은 경우 본 기능을 적용하면 프레임 손실이 발생할 수도 있습니다.

(6) 동영상에 현재 시각을 표시합니다.

저장되고 있는 동영상 좌측 상단에 캡처된 시간을 삽입할 수 있습니다.

(7) 동영상에 사용자 문구를 삽입합니다.

저장되고 있는 동영상 좌측 상단에 사용자가 입력한 문구를 삽입할 수 있습니다. 한글 25글자, 영문 50글자까지 입력을 할 수 있으며, 시간과 함께 표시될 때에는 시간 표시 우측에 나타나게 됩니다.

(8) 캡처(C)

[Capture] 버튼을 누르면 경로와 파일명을 입력하는 대화상자가 나타나며, 사용자가 경로와 파일명을 입력하면, 동영상 캡처를 시작합니다.

(9) 정지

동영상 캡처가 시작되면 활성화 되고, [정지] 버튼을 누르면 동영상 캡처를 끝내고 캡처된 파일을 안전하게 저장합니다.

(10) Exit

프로그램을 종료합니다.

✓ 주의

1. 영상 캡처중에는 절대로 디지털 화상기의 전원을 끄거나, USB 케이블을 제거하지 마십시오. 디지털 화상기와 PC의 고장 원인이 됩니다.
2. 영상 캡처중에 [Exit] 버튼을 누르면 캡처가 제대로 이루어지지 않을 수 있습니다. 반드시 [정지] 버튼을 통해 캡처 작업을 완료하시고 [Exit] 버튼을 누르세요.
3. 동영상 캡처 프로그램과 디지털 화상기 Viewer 프로그램은 동시에 실행시킬 수 없습니다. 동영상 캡처 프로그램에서 영상을 조절하기 위해서는 리모컨이나 디지털 화상기 조작판의 버튼 키를 이용하여 주십시오

문제 해결하기

증 상	원 인 과 대 책
디지털 화상기 프로그램이 실행되지 않은 경우	<p>디지털 화상기와 PC 사이의 USB 연결에 문제가 있는 경우입니다.</p> <ul style="list-style-type: none"> ▶ USB 케이블이 제대로 연결되어 있는지 확인하세요. ▶ 디지털 화상기 프로그램에 지장을 줄 수 있는 프로그램(USB 및 시스템 리소스를 많이 차지하는 프로그램 등)을 모두 종료하세요. ▶ 디지털 화상기의 전원을 끄고, 최소 10초 후에 켜 다음 프로그램을 실행시켜 보세요.
“USB 통신에 문제가 발생하여 프로그램을 종료합니다.” 에러 메시지	<p>디지털 화상기와 PC 사이의 USB 연결에 문제가 있는 경우입니다.</p> <ul style="list-style-type: none"> ▶ 디지털 화상기의 전원이 꺼지거나 USB 케이블이 빠졌는지 확인해 보세요. ▶ 특정 USB 2.0 Control Card를 사용하는 경우에는 해당 장치의 디바이스 드라이버를 업데이트 하시기 바랍니다. ▶ Microsoft Windows Update 사이트를 방문하시어, 윈도우의 USB 2.0 지원을 위한 최신 패치를 다운로드 받아 설치하시기 바랍니다. ▶ 장치와 PC를 연결하는 USB 케이블의 길이가 4m 이내인지 확인해 보시기 바랍니다. ▶ 시스템에 너무 많은 프로그램을 실행한 경우, 메모리나 리소스 부족으로 영상전송 통신에 문제가 발생할 수 있습니다.
“프로그램이 이미 실행중입니다.” 에러 메시지	<p>프로그램이 현재 종료 중이거나, 비정상 종료된 경우입니다.</p> <ul style="list-style-type: none"> ▶ 프로그램 종료 후 최소 3초 후에 프로그램을 다시 실행시켜 보십시오. ▶ 비정상 종료되었을 경우 USB 케이블을 제거 후 다시 연결하거나, 윈도우를 재부팅 하십시오.
장치인식이 실패한 경우	<ul style="list-style-type: none"> ▶ 디지털 화상기 장치 인식에 실패한 경우 윈도우를 재부팅 하신 후 다시 시도해 보시고, 문제가 계속 발생할 경우 장치를 제거하고(9페이지) 디바이스 드라이버를 재설치(3페이지) 하시기 바랍니다.

증 상	원 인 과 대 책
“이미지 저장에 실패하였습니다.” 에러 메시지	<p>이미지를 저장하는 도중 아래의 경우에 해당될 수 있습니다.</p> <ul style="list-style-type: none"> ▶ Q-SAVE 폴더 혹은 이미지 저장 폴더를 CD-ROM 드라이브, 쓰기 제한된 이동식 디스크 등 파일을 저장할 수 없는 경로를 선택한 경우입니다. 일반 하드 드라이브로 변경 후 다시 저장을 시도해 보시기 바랍니다. ▶ JPEG/BMP 형식이 아닌 다른 형식의 이미지 포맷을 강제로 지정한 경우입니다. ▶ 이미지 저장에 필요한 라이브러리가 삭제되거나 손상된 경우입니다. 디지털 화상기 프로그램을 삭제한 후 재설치 해보세요.
캡처된 동영상 재생되지 않을 경우	제공된 코덱을 다시 설치하십시오.

메모

삼성테크윈

SAMSUNG

삼성테크윈주식회사

이미징사업부 영상정보사업팀

462-120 경기도 성남시 중원구 상대원동 145-3번지

Tel : 031-740-8141

Fax : 031-740-8144

A/S Tel: 1588-5772

www.samsungtechwin.co.kr
www.samsungpresenter.co.kr

P/No: 6806.0942.01A